



# Solrød Kommunes lokale læreplan.

Ramme og fælles retning for det pædagogiske arbejde i dagtilbud.



# Indhold

---

Indledende	4
Ramme for Solrød Kommunes lokale læreplan.	4
Ramme for arbejdet med de 6 læreplanstemaer og de tilhørende 12 mål.	6
Hvem er vi?	7
Pædagogisk grundlag	8
Børnesyn, Dannelse og Børneperspektiv, Leg, Læring og Børnefællesskaber	9
Pædagogisk læringsmiljø	11
Forældresamarbejde	13
Børn i udsatte positioner	14
Overgang til børnehaveklassen	15
Inddragelse af lokalsamfundet	16
Fysisk, psykisk og æstetisk børnemiljø	17
De seks læreplanstemaer	19
Alsidig personlig udvikling	20
Social udvikling	23
Kommunikation og sprog	25
Krop, sanser og bevægelse	27
Natur, udeliv og science	29
Kultur, æstetik og fællesskab	32
Solrød Kommunes rammer og prioriterede indsatser	35
Solrød Kommunes pejlemærker	36
Solrød Kommunes dannelsesstrategi	37
Solrød Kommunes Inklusionsindsats	38
Evaluering og dokumentation	39
Pædagogiske redskaber og metoder	41

---



Beretning om Solrød Kommunes lokale læreplan.  
Udgivet af Solrød Kommune, Læring og Udvikling  
Solrød Center 1  
2680 Solrød Strand  
Telefon: +4556182000  
[www.solrod.dk](http://www.solrod.dk)



# Indledende

## Ramme for Solrød Kommunes lokale læreplan.

Solrød Kommunes lokale læreplan danner ramme for det pædagogiske arbejde med den styrkede pædagogiske læreplan hvor de 6 læreplanstemaer, 12 mål og centrale elementer for det fælles pædagogiske grundlag indgår, *sammen med* kommunens pejlemærker, politiske mål og strategier.

Den lokale læreplan indeholder samtlige lovmæssige krav til at udarbejde den styrkede pædagogiske læreplan (jf. Dagtilbudsloven, 2018. Kan ses [her](#)).

Den lokale læreplan dækker samtidig arbejdet med de rammer og prioriterede indsatser som kommunen har fastsat for området (jf. § 3a i Dagtilbudsloven, 2018), eksempelvis pejlemærker og inklusionsindsats.

Tilsammen udgør den styrkede pædagogiske læreplan og kommunens pejlemærker, politiske mål og strategier således denne - Solrød Kommunes lokale læreplan.

Den lokale læreplan skal betragtes som et dynamisk arbejdsredskab, der skaber retning og ramme for det pædagogiske arbejde med børns trivsel, læring, udvikling og

dannelse. Den er et levende dokument, som kort og præcist beskriver de pædagogiske overvejelser og faglige refleksioner, der er retningsgivende for det daglige pædagogiske arbejde i vores dagtilbud. Den lokale læreplan fungerer dermed som en form for dokumentation, hvor det pædagogiske personale samtidig kontinuerligt kan skriftliggøre, justere og evaluere praksis.

I det følgende tages udgangspunkt i skabelonen for den styrkede læreplan (for yderligere information: <https://emu.dk/dagtilbud>), med tilføjede retningsgivende eksempler. Formålet hermed er at understøtte og synliggøre, hvordan arbejdet med læreplanstemaerne og kommunens pejlemærker, politiske mål og strategier samtænkes i den pædagogiske hverdag.

Den lokale læreplan danner ramme om det systematiske arbejde med at planlægge, følge op på og videreudvikle kvaliteten i det pædagogiske læringsmiljø i dagtilbud - i et kontinuerligt samspil med den aktuelle børnegruppe og dennes behov.

*Mål - Indsats - Effekt og Fremadrettet indsats vil fremgå som centrale begreber i afsnittet om læreplanstemaer og*

kommunens pejlemærker, politiske mål og strategier. Således bliver det tydeligt, at målet er udgangspunktet for planlægningen og udførelsen af hverdagens pædagogiske rutiner og aktiviteter.

I henhold til daginstitutionsloven (2018) er det en forudsætning, at der arbejdes samstemmigt med samtlige læreplanstemaer og mål. Dette skal endvidere udøves i et kontinuerligt samspil med Solrød Kommunes pejlemærker, politiske mål og strategier.

Den lokale læreplan indeholder afslutningsvist de pædagogiske redskaber og metoder, som skal anvendes i det pædagogiske arbejde i Solrød Kommune.

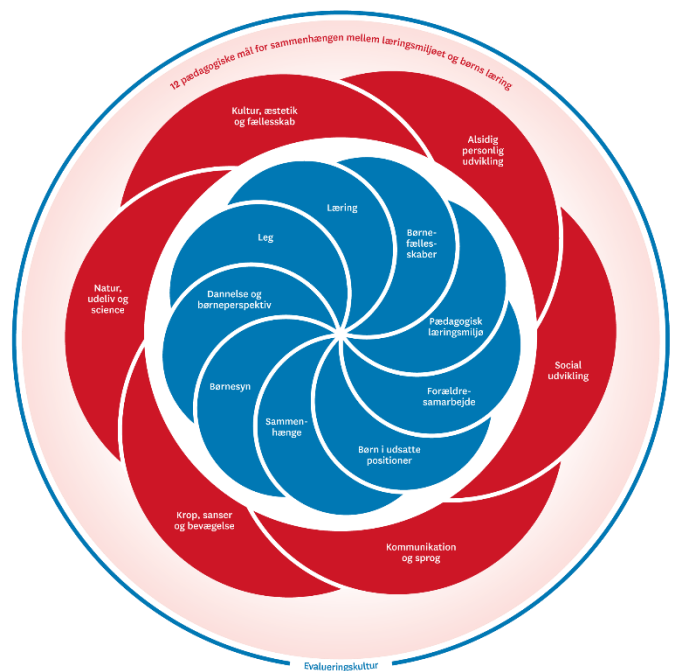
Den lokale læreplan udfyldes digitalt og skal fremgå på dagtilbuddenes hjemmeside. Læreplanen er et internt arbejdsredskab til udvikling af pædagogisk kvalitet i kommunens dagtilbud.

# Ramme for arbejdet med de 6 læreplanstemaer og de tilhørende 12 mål.

Udarbejdelsen af den lokale læreplan tager udgangspunkt i et fælles pædagogisk grundlag, de 6 læreplanstemaer og de 12 pædagogiske mål for sammenhængen mellem det pædagogiske læringsmiljø og børns læring.

Modellen til højre illustrerer hvordan læreplanstemaerne er forbundet med målene. I planlægningen af hverdagens pædagogiske aktiviteter og rutiner skal de konkrete temaer og mål – afhængigt af rutine og aktivitet – inddrages og skriftliggøres. Det kan eksempelvis synliggøres således:

- *Måltidet som pædagogisk rutine (eksemplet tager udgangspunkt i det pædagogiske arbejde i dagpleje/vuggestue).* Vi arbejder med læreplanstemaet "Krop, sanser og bevægelse". Børnene skal selv kravle op og ned på egen stol, hælde fra kande til kop og selv tage mad fra fad på tallerken. Under måltidet arbejder vi også med læreplanstemaet "Den sociale udvikling" og herunder læringsmålet "Børnefællesskaber". Børnene skal give fad og kande videre til sidekammerat, med det formål at skabe bevidsthed om, at det enkelte barn er en del af en større gruppe.



Der vil altid være flere temaer og mål i spil. Det er afgørende, at der vælges fokus for den pædagogiske indsats og at der formuleres målbare mål, som f.eks. at hælde fra kande til kop. Således bliver det muligt undervejs og efterfølgende at evaluere, hvorvidt den pædagogiske indsats har ført til den ønskede effekt.

I det følgende fremgår en pædagogisk relevant beskrivelse af det konkrete dagtilbud.

# Hvem er vi?

Dagplejen er et dagtilbud til børn i alderen 0-2,10 år, med fokus på den nære relation i det lille miljø, og barnets fysiske og psykiske udvikling. Tilbuddet foregår i dagplejers hjem, og en dag ugentligt i legestue. Hver dagplejer har 4 børn indskrevet, og kan ved sygdom modtage et 5 barn. Alle dagplejere er inddelt i grupper på 5-6 dagplejere, og hver gruppe har en ugentlig legestuedag, hvor børnene afleveres og hentes i legestuen. I hver gruppe er to dagplejere med kun 3 børn indskrevet, dette skaber plads til, at andre børn kan komme i gæstepleje, hos en som kender dem. Ligestuen giver mulighed for et fokus på børnenes samspil og sociale relationer i større grupper, og er især vigtigt før børnene have start. Alle dagplejere er tilknyttet en dagplejepædagog, som fører tilsyn med børnenes udvikling og sikkerhed. Dagpleje pædagogen bidrager med sparring i forhold til de enkelte børn, og dagplejerens arbejde med børnene. I Dagplejen vægter vi uddannelse højt. Vi har uddannet nøglepersoner inden for musik, natur, og for tidligt fødte og alle bliver uddannet i ny styrket læreplan, grunduddannelse og førstehjælp. Vi anser derfor alle ansatte som **fagligt professionelle dagplejere**.

Vi har ikke indflydelse på alderssammensætningen af børn, men har fokus på, at alle børn har brug for jævnaldrende at spejle sig i, og derfor mødes dagplejerne på tværs, når der opstår behov for barnet.

I Dagplejen arbejder vi ud fra barnets behov, derfor sover børn når de er trætte, vi har den tid vi selv vælger, til at kigge på traktorer eller biller. Barnet er sammen med samme voksne hele dagen, og derfor vægter vi også den direkte forældrekontakt, frem for kontakt over Aula. Forældresamarbejdet vægtes højt, da det foregår 2 gange dagligt i dagplejers hjem, og er af stor betydning for alles trivsel.

I Dagplejens logo indgår teksten: - **Så godt som hjemme**, og det er derfor naturligt, at pædagogik og læring i dagligdags rutiner som måltidet, puslesituationen, og selvhjælpen hed vægtes højt. Dagplejens primære læringsmiljø, er dagplejehjemmet.

De fysiske rammer er selvsagt forskellige, men alle dagplejere skaber forskellige læringsmiljøer for børnene i deres hjem. Alle børn kommer ud hver dag, og nærmiljøet og legepladser er også en del af dagplejens læringsmiljøer.

Sikkerhed er selvsagt af stor betydning i dagplejen, og derfor føres der også tilsyn med sikkerheden i hjemmet.

# Pædagogisk grundlag

Den lokale læreplan skal udarbejdes med udgangspunkt i et fælles pædagogisk grundlag. Det pædagogiske grundlag består af en række fælles centrale elementer, hvilke skal være kendetegnende for den forståelse og tilgang, hvormed der skal arbejdes med børns trivsel, læring, udvikling og dannelse i alle dagtilbud i Danmark.

De centrale elementer er følgende:

- **Børnesyn.** Det at være barn har værdi i sig selv.
- **Dannelse og børneperspektiv.** Børn på fx 2 og 4 år skal høres og tages alvorligt som led i starten på en dannelsesproces og demokratisk forståelse.
- **Leg.** Legen har en værdi i sig selv og skal være en gennemgående del af et dagtilbud.
- **Læring.** Læring skal forstås bredt, og læring sker fx gennem leg, relationer, planlagte aktiviteter og udforskning af naturen og ved at blive udfordret.
- **Børnefællesskaber.** Leg, dannelse og læring sker i børnefællesskaber, som det pædagogiske personale sætter rammerne for.
- **Pædagogisk læringsmiljø.** Et trygt og stimulerende pædagogisk læringsmiljø er udgangspunktet for arbejdet med børns læring.
- **Forældresamarbejde.** Et godt forældresamarbejde har fokus på at styrke både barnets trivsel og barnets læring.
- **Børn i udsatte positioner.** Alle børn skal udfordres og opleve mestring i lege og aktiviteter.
- **Sammenhæng (overgang) til børnehaveklassen.** Sammenhæng handler blandt andet om at understøtte børns sociale kompetencer, tro på egne evner, nysgerrighed mv.”

Dagtilbudsloven (2018) fastsætter, at alle elementer i det fælles pædagogiske grundlag skal være udgangspunkt for arbejdet med det pædagogiske arbejde med børns læring i dagtilbud.

Nogle elementer, i form af eksempelvis børnesynet, skal altid være til stede i det pædagogiske læringsmiljø, mens andre elementer, f.eks. arbejdet med at skabe en god overgang fra daginstitution til skole, kan være mere til stede i nogle sammenhænge end andre. (Den styrkede pædagogiske læreplan, Rammer og indhold, s. 14).



# Børnesyn, Dannelse og Børneperspektiv, Leg, Læring og Børnefællesskaber

Arbejdet med følgende centrale elementer skal beskrives nedenfor.

- Børnesyn
- Dannelse og børneperspektiv
- Leg
- Læring
- Børnefællesskaber

Målene kan beskrives samlet eller hver for sig. Det er eksempelvis muligt at arbejde pædagogisk med børnefællesskaber i børns leg ved at understøtte legerelationer og den enkeltes rolle i legen. Dannelse kan endvidere være et centralt fokusområde, når der arbejdes med børnefællesskaber.

Skriv her, hvordan de fem centrale elementer fra det fælles pædagogiske grundlag kommer til udtryk i hverdagens pædagogiske rutiner og aktiviteter. Dette kan gøres samlet eller med hvert element for sig.

## Børnesyn, dannelse og børneperspektiv.

Børn er forskellige og har forskellige forudsætninger og udviklingstempo, og ud fra disse skal børnene ses, høres, have medbestemmelse og medansvar

I Dagplejen ønsker vi at sikre, at tilknytningen til de voksne er nær og tryk, så børnene føler sig frie til at være sig selv, og har ro og tid til at lege og dannes.

Barnets behov går altid forrest i dagplejen, og derfor er f.eks. søvn altid ud fra barnets behov og ikke dikteret af klokken.

Troen på sig selv og egne evner er væsentlig i udvikling og læring, og barnet skal opleve sejre og mødes med anerkendelse, både for den, de er og det, de gør. At lave fejl og prøve igen er en nødvendig del af at øve sig på livet. Vi introducerer til nyt og skaber nysgerrighed, vi står parat til gribe når der udvises mod og vi opfordrer til at prøve igen, og vi anerkender og trækker os når der lykkes.

Vi planlægger aktiviteter, men ikke strammere end, at der er rum for at følge barnets perspektiv.

I Dagplejen bliver børnenes nysgerrighed taget alvorlig af den voksne, og understøttes af dialog og italesættelse.

## Leg:

Leg er børnenes vej til erkendelse af den verden, som de lever i og er derfor en vigtig drivkraft for udvikling og læring og skal udgøre en meget stor del af børnenes hverdag.

Legen er så unik og det er vigtigt, at der er masser af tid og plads til at dyrke og udvikle den. Børnene eksperimenterer med fantasi, forhandling, konfliktløsning og indfølelse afprøves og styrkes.

Den læring, der sker gennem leg, afhænger af, hvilke stimuleringsmuligheder, der bliver prioriteret i dagplejerens og legestuens miljø.

Dagplejeren guider, inspirerer og udfordrer børnene gennem anerkendende kommunikation og viser, hvordan aktiviteten kan gøres/løses. Dagplejeren går ind i børnenes egne lege og hjælper til ved at tilføje legen nye dimensioner for at udvikle den. Dagplejeren er tilstede ved at støtte, guide og vise vej ved at være deltagende, medundersøgende og gribe børnenes naturlige nysgerrighed og bygge videre på den.

#### Børnefællesskaber:

I Dagplejen ønsker vi at skabe en dagligdag med plads til alle. De små børn øver sig på sociale færdigheder i fællesskab med andre børn og voksne. Det er en forudsætning for at trives i relationer, at børnene lærer, øver sig og eksperimenterer i sociale færdigheder.

I dagplejen er der mange muligheder for at få mange sociale erfaringer, hvor man først er den lille der får hjælp af de store og inden børnehavestart er den store, som de små kan spejle sig i. Det er en overskuelig børnegruppe, hvor der kan udvikles tætte relationer.

Legestuen bruges til at øve sig i større grupper, og dagplejerne har her mulighed for, at opdele børnene i små alderssvarende grupper, hvor aktiviteter tilpasses deres alder.

Vi hjælper og støtter børnene i at mestre egne og andres behov, og at kunne udsætte egne behov. (Vente på tur)

#### Læring:

De små børns læring sker gennem deres krop og sanser. Det foregår gennem kommunikation og sociale interaktioner, hvor barnet bruger hele kroppen og alle, sanser i læringsprocessen.

For at barnet kan opnå hele læringspotentialer, er det vigtigt at vi i dagplejen tager udgangspunkt i børnenes engagement og interesser, så læringsprocessen bliver sjov og meningsfuld for børnene.

I alle rutiner er der mulighed for både læring og sejre, og i Dagplejen ser vi de dagligdagsrutiner som en mulighed for at skabe selvhjulpne og robuste børn. Rutiner optager en stor del af det lille barns vågne timer, og spiller derfor en stor rolle i barnets udvikling.

Når dagplejeren planlægger dagen for børnene, tages højde for børnenes alder og interesse. I dagligdagens rutiner inddrages børnene ved f.eks. borddækning, og madlavning i forhold til hvad børnene gerne vil. Dagplejeren støtter barnet ved at gå foran, ved siden af, bagved, i forhold til hvor barnet er i læringsprocessen, og i forhold til den nærmeste udviklingszone. Ved planlægning af aktiviteter og leg, ude som inde, understøtter vi børnenes kreativitet og nysgerrighed, og gennem dialog og italesættelse, understøttes børnenes sociale og sproglige udvikling.

I dagplejen har vi ikke noget vi skal nå, til en bestemt tid, så børnene har rig mulighed for at øve sig på, at kunne selv. Når børnene f.eks. er i garderoben og alle skal have tøj af/på, kan der bruges den tid der skal til, for at børnene selv kan øve sig, og børnene oplever at se de andre børn mestre at tage tøj af/på.

Når de store børn hjælper de små, oplever de, at de i sig selv kan gøre en forskel.

# Pædagogisk læringsmiljø

Det skal af den lokale læreplan fremgå, hvordan dagtilbuddet over hele dagen etablerer et pædagogisk læringsmiljø, der med leg, planlagte vokseninitierede aktiviteter, spontane aktiviteter, børneinitierede aktiviteter samt daglige rutiner giver børnene mulighed for at trives, lære, udvikle sig og dannes.

Det pædagogiske læringsmiljø skal tilrettelægges, så det inddrager hensynet til børnenes perspektiv og deltagelse, børnefællesskabet, børnegruppens sammensætning og

børnenes forskellige forudsætninger. (Den styrkede pædagogiske læreplan, Rammer og indhold s. 22-23).

Der skal således arbejdes med pædagogiske læringsmiljøer gennem hele dagen; fra morgen til eftermiddag. Pædagogiske aktiviteter og rutiner som eksempelvis modtagelse om morgenen, af- og påklædning, måltid, håndvask, fin – og grovmotoriske aktiviteter, daglig dialog med forældre m.m. skal inddrages som målrettede læringsmiljøer i hverdagens pædagogiske praksis.

Skriv her, hvordan der gennem hele dagen skabes et pædagogisk miljø, der giver alle børn mulighed for at trives, lære, udvikle sig og dannes. Del eventuelt dagen op i temaer eller beskriv praksis ud fra bestemte temaer og mål.

I Dagplejens Ny Styrket Lærplan, taler vi pædagogisk læringsmiljø i 2 arenaer.

- Det lille miljø i dagplejers hjem.
- Det store miljø i legestuen.

Ens for begge miljøer er, at vi betragter alle dagens rutiner som læringsmiljøer, samt veksler mellem de spontane og planlagte aktiviteter. De faste rutiner danner rammen for dagen. Vi stræber efter at udvikle og opbygge læringsmiljøer, der tilgodeser det enkelte barns behov, i samspil med resten af gruppens og med legen i fokus.

Dagplejerne går foran, ved siden af og bag ved barnet. Guider barnet gennem dagen og forbereder dem på, hvad der skal ske. Selvhjælpen hed har et højt fokus. Det er vigtigt, at lade barnet gøre så meget som muligt selv, Så barnet oplever større og større mestring, og derved bliver selvstændig, får selvtillid, selvværd, og bliver modig og robust.

Vi arbejder med at være nysgerrige på, hvad børnene er nysgerrige på? Vi er optaget af, hvad de "kalder" på. Hvor de er på vej hen i deres udvikling. Hvad deres næste skridt i zonen for nærmeste udvikling er. Her er det vores opgave at fylde på. Vi vælger vores fokus på læringsmiljøet, ud fra de iagttagelser vi har gjort omkring hvad barnet "kalder" på.

I legestuen er vi opmærksomme på, at vi skal skabe mindre små miljøer i det store miljø. Børnene skal opdeles i mindre grupper. Her har vi mulighed for at blande børnene på tværs af deres normale gruppe, hvis det giver mening for barnet, og det læringsmiljø vi stræber efter at opnå.

I Legestuen laver vi aktiviteter, der tilgodeser de mindre børn, og med de store børn kan vi lave mere målrettede aktiviteter i forhold til at skulle i børnehaven.

I legestuen er det nødvendigt med en god forberedelse, så vi tager stilling til, hvad der skal ske, når gruppen

mødes i legestuen. Gruppen forbereder derfor fra gang til gang, hvad der skal ske, hvem som gør hvad og hvilket tema der arbejdes med i Ny Styrket Læreplan. Vi synes det er vigtigt, at de voksne er godt fordelt i rummet, så der er en nærværende voksen tilstede, ved hvert læringsmiljø.

# Forældresamarbejde

I henhold til dagtilbudsloven (2018) skal det fremgå, hvordan dagtilbuddet samarbejder med forældrene om børns trivsel, læring, udvikling og dannelse.

I forbindelse hermed kan inddrages pædagogiske refleksioner vedrørende forældrebestyrelsens funktion og indflydelse, den daglige dialog med forældre vedrørende det enkelte barn, indkøringsamtaler, forældres deltagelse ved arrangementer og traditioner m.m.

Skriv her, hvordan der samarbejdes med forældre, så der skabes de bedste muligheder for alle børns trivsel, udvikling, læring og dannelse.

I Dagplejen ser vi forældresamarbejdet som gensidigt forpligtende

Vi arbejder ud fra vækstmodellen som har et anerkendende fokus og tager udgangspunkt i det barnet kan og er gensidigt forpligtende på arbejdet med udfordringer

Alle forældre tilbydes en 3 mdr. samtale, hvor vi kan afstemme forventninger og sikre de bedst mulige rammer for barnet.

Alle forældre tilbydes en Børnehave samtale 1/2 år før overgang til Børnehave. Her afstemmes hvilke ting vi sammen skal understøtte hos barnet, så det kan blive børnehave parat, og alle føler sig trygge

Udgangspunktet for Børnehave samtalen er Alle med skemaet, og folderen om børnehavestart.

En gang om ugen, deler vi med billeder og ord på Aula, hvordan vi arbejder med Ny Læreplan i legestuen. Dagplejerne deler direkte med forældrene når der hentes og bringes i hjemmet.

# Børn i udsatte positioner

Det skal fremgå, hvordan det pædagogiske læringsmiljø tager højde for børn i udsatte positioner, så børnenes trivsel, læring, udvikling og dannelse fremmes. (Den styrkede pædagogiske læreplan, Rammer og indhold, s. 26)

Et mål kan f.eks. være at styrke et barns position i gruppen ved at udvikle barnets konfliktløsningsmønstre. Her kan indsatsen være at understøtte inklusion under børneinitieret leg ved observation og løbende deltagelse fra pædagogisk personale. Pædagogisk personale guider og inkluderer, hvis der opstår konflikt, for dermed at udvikle nye mønstre, når det bliver svært i legen. Hermed åbnes for en ny rolle og position gennem leg. Mål skal være målbare, fordi der så kan evalueres på den konkrete indsats. I denne sammenhæng kan det måles og dermed evalueres, hvorvidt det enkelte barn opleves at have færre konflikter i børneinitieret leg.

Skriv her, hvordan der skabes et pædagogisk læringsmiljø, der inkluderer alle børn, således at børn i udsatte positioner får de bedste muligheder for trivsel, udvikling, læring og dannelse.

Det er vores ansvar at sikre, at alle børn indgår i børnefællesskaber hvor de trives og udvikler sig. At vi møder dem der hvor de er, og skaber de rammer de har behov for, for at kunne mestre og opbygge selvværd.

I Dagplejen mener vi at alle er gode til noget.

I Dagplejen har børn med særlige behov, mulighed for at gælde for to, hvilket skaber mere tid og plads. Vi har et tæt samarbejde også med støtte- og ressourcepersoner fra Væksthuset om indsatser og handleplaner på børn i udsatte positioner, og ligeledes med Fysioterapeuter, Logopæd og PPR

Forældrene er altid inddraget og det er et fokus at alt foregår i et samarbejde, så barnet støttes bedst muligt både i hjemmet og dagplejen

# Overgang til børnehave

Det skal fremgå, hvordan der i børnenes sidste år i daginstitutionen tilrettelægges et pædagogisk læringsmiljø, der skaber sammenhæng til børnehaveklassen/SFO. (Den styrkede pædagogiske læreplan, Rammer og indhold, s. 27). Punktet skal kun besvares af de dagtilbud, som rummer børn i den relevante aldersgruppe.

Der henvises til Solrød Kommunes model for arbejdet med at skabe den gode overgang. (Her indsættes link til modellen for den gode overgang, når denne er endeligt behandlet og politisk besluttet). Arbejdet med den gode overgang skal tage afsæt i – og være i overensstemmelse med - Solrød Kommunes strategi for arbejdet med overgange.

Skriv her, hvordan det pædagogiske læringsmiljø tilrettelægges for de ældste børn i dagtilbuddet, så det skaber sammenhæng til børnehaveklassen/SFO. Her beskrives bl.a. det konkrete arbejde med fælles læringsforløb og overgangsmarkører.

I Dagplejen har vi gennem flere år arbejdet med overgang til børnehave. Det er vigtigt at både børn og forældre føler sig trygge ved overgangen, og at nødvendig og relevant viden, som kan bidrage til en god start for barnet, videregives til institutionen. Hvis der er mulighed for det, i forhold til børnegruppen og afstand, går Dagplejer gerne på besøg i institutionen. I Dagplejen inviterer vi også gerne forskellige institutioner, til at deltage på vore forældremøde, så de kan fortælle om hvordan, de tager imod, hvad der er vigtigt at vide, og hvad man som forælder kan forvente.

I Dagplejen arbejder vi med at vente på tur, være selvhjulpne, renlighed og at kunne sove inde, alt sammen i et samarbejde med forældre. Vi har en lille folder om at være børnehaveparat, som alle forældre får ved samtalen et halvt år før start, og vi videreformidler Alle Med skemaet til Børnehaven, så det kan følge barnet.

# Inddragelse af lokalsamfundet

Det skal fremgå, hvordan lokalsamfundet inddrages i det pædagogiske arbejde med at etablere pædagogiske læringsmiljøer for børn. (Den styrkede pædagogiske læreplan, Rammer og indhold, s. 29).

Lokalsamfundet inddrages eksempelvis, når dagtilbudene går Luciaoptog på det lokale plejehjem, ved besøg på kommunens øvrige skoler, institutioner og dagpleje.

Lokalsamfundet inddrages også ved besøg på det lokale bibliotek, fælles indkøbstur i dagligvarebutik m.m.

Inddragelse af lokalsamfundet kan med fordel samtænkes med arbejdet med de centrale elementer fra det pædagogiske grundlag. Der kan eksempelvis arbejdes med elementet *dannelse* ved besøg på bibliotek og teater eller understøtte elementet *læring* i den lokale natur osv.

Skriv her, hvordan lokalsamfundet inddrages i det pædagogiske arbejde. Pædagogiske refleksioner i forbindelse hermed inddrages.

For Dagplejen er lokalsamfundet en del af vores læringsmiljø. De offentlige legepladser har stor betydning for Dagplejerne, og her mødes flere dagplejere gerne, og giver børnene mulighed for at lege med andre.

Skoven og Stranden er også et vigtigt læringsrum, og vi har mange naturuddannede dagplejere, som er gode til at inspirere med udendørs aktiviteter. Dagplejen er med i De Grønne Spirer, og modtager inspiration og materialer herfra.

Dagplejen bruger biblioteket meget, og vi deltager gerne i teaterforestillinger, som er målrettet de små børn.

Vi har også adgang til gymnastiksal i både Solrød og Havdrup, her befinder vi os i et andet læringsmiljø, og vi reflekterer altid over, hvordan omgivelserne påvirker børnene. Nogen trives i den store sal og for andre er det en udfordring.

Vi havde i 2020 planlagt besøg i sansehaven på Christianshave, men dette har desværre været bremset af Corona.

Samme gør sig gældende for affaldsindsamling, som vi plejer at deltage i, vores årlige Bondegårdstur og Dagplejens dag.



# Fysisk, psykisk og æstetisk børnemiljø

Arbejdet med det fysiske, psykiske og æstetiske børnemiljø skal integreres i det pædagogiske arbejde med etablering af pædagogiske læringsmiljøer.

Børnemiljøet skal vurderes i et børneperspektiv og børns oplevelser af børnemiljøet skal inddrages under hensyntagen til børnenes alder og modenhed. (Den styrkede pædagogiske læreplan, Rammer og indhold, s. 30)

Det fysiske læringsmiljø omfatter de fysiske rammer inde og ude og er f.eks. rettet mod at skabe "rum i rummet", som imødekommer konkrete behov i den aktuelle børne-

gruppe. Psykisk børnemiljø handler om at skabe et inkluderende og anerkendende miljø med plads til alle børn. Det æstetiske børnemiljø handler om, hvordan omgivelserne i dagtilbuddet ser ud. Det har eksempelvis betydning, hvorvidt dagtilbuddet fremstår overskueligt og ryddeligt.

I praksis er de pædagogiske læringsmiljøer indbyrdes forbundne og afhængige. I skriftliggørelsen heraf, kan det imidlertid være en fordel at dele op, således at det tydeligt fremgår, hvordan der arbejdes med det enkelte børnemiljø.

Det fysiske, psykiske og æstetiske læringsmiljø integreres i hverdagens pædagogiske rutiner og aktiviteter på følgende måde:

## **Fysisk læringsmiljø:**

Det fysiske læringsmiljø i Legestuerne står for en opgradering. Vi ønsker at legestuen skaber mulighed for både genkendelige og vekslende miljøer, at der er mulighed for, at skabe mindre rum i rummet, at rummet appellerer til barnets sanser og stimulerer barnets nysgerrighed. Vi ønsker farver som skaber ro, mulighed for at trække sig, at lys og lyd kan være med til at skabe miljøer. Derfor er vi i gang med et projekt i Solrød Legestue med Friss og Clemme som har specialiseret sig i netop det. I Havdrup har vi udfordringer, da vores legestue er meget lille, og vi her under Corona har måttet opdele hver gruppe i to, da 22 børn og 6 voksne er for meget i forhold til lokalet. Vi håber på at finde bedre løsninger til Havdrup, og at kunne skabe en legestue tilsvarende Solrød. (Vi har afsat midler som dækker tilsvarende opgradering i Havdrup, når et større rum er tilgængeligt)

I hjemmene arbejder alle dagplejere med at skabe læringsmiljøer ud fra den viden de har fået på uddannelsen.

Vi deler ideer med hinanden via Aula, således at det kan komme flest mulige dagplejere og børn til gavn.

Vi har respekt for, at dagpleje hjemmet også skal kunne fungere for dagplejer og familie, og at det hjemlige miljø også er en del af dagplejens læringsmiljø.

## **Psykisk læringsmiljø:**

Det psykiske læringsmiljø skabes af alle tilstedeværende, og den voksnes rolle spiller her en stor betydning.

I Dagplejen er vi i børnehøjde, og skabe øjenkontakt. Vi skaber ro ved behov, sørger for at man kan trække sig, og støtter barnet i at turde, og inviterer til nysgerrighed. Vi arbejder i en anerkendende tilgang, vi siger ikke bare nej, men fortæller barnet hvad det kan gøre.

I legestuen inddeler vi oftest i mindre grupper og vi aldersinddeler i forhold til aktivitet.

I legestuen har børnene mulighed for at lære de andre voksne i gruppen at kende, og dagplejerne deler viden om børnenes behov, så barnet kan følge sig tryk ved, at være ved andre. Dagplejer er stadig barnets primær voksne i legestuen, men her øver vi os på, at være trygge ved flere.

I Dagplejen bruger vi baby tegn, så selv børn uden sprog, kan blive forstået. Vi vægter gentagelser, af sange, rutiner, bøger m.m. da det skaber genkendelighed og tryghed.

### **Æstetisk læringsmiljø:**

Udsmykning stimulerer børnenes sanser og vi introducerer til farver forskellige materialer m.m

Det er vigtigt at omgivelserne opfordrer til nysgerrighed, at man får lyst til at undersøge, og der er plads til fantasien.

Hvis koppen er en ko i dag, så leger vi med, og måske bliver tallerkenen en mark ☺

Der skal altid være plads til barnets eget initiativ

Farver har en betydning for sindstilstand, hvilket især er vigtigt i forhold til for tidligt fødte

Også i det æstetiske er genkendelighed vigtigt da det skaber tryghed

Det æstetiske skal også udfordre og derfor skal der også være plads til fornyelse

I Dagplejens legestuer arbejder vi derfor mod genkendelige læringsmiljøer og fleksible læringsmiljøer

# De seks læreplanstemaer

Den lokale læreplan danner nu ramme om – og har beskrevet - arbejdet med det fælles pædagogiske grundlag med de centrale elementer forældresamarbejde, lokalsamfund, leg og læring m.fl.

I det følgende skal det pædagogiske arbejde med de 6 læreplanstemaer og de dertilhørende 12 mål tilsvarende beskrives og kobles på det forrige. Det skal fremgå, hvordan det pædagogiske læringsmiljø understøtter børns brede læring inden for og på tværs af de seks læreplanstemaer. (Den styrkede pædagogiske læreplan, Rammer og indhold, s. 32).

Læreplanstemaerne fremtræder og beskrives hver for sig. Det er imidlertid vigtigt at understrege, at arbejdet med læreplanstemaerne og de dertil hørende mål skal ske i kontinuerligt samspil med hinanden og gennem hele dagen, uge, måned og år.

Arbejdet med læreplanstemaerne tænkes sammen med de netop gennemgåede centrale elementer for arbejdet med det pædagogiske grundlag. Dette skal endvidere ske i sammenhæng og overensstemmelse med Solrød Kommunes pejlemærker, politiske mål og strategier. Disse fremgår i afsnittet som følger efter arbejdet med læreplanstemaerne.

# Alsidig personlig udvikling

Læreplanstemaet Alsidig personlig udvikling drejer sig om den stadige udvidelse af barnets erfaringsverden og deltagelsesmuligheder. Det forudsætter engagement, livsduelighed, gåpåmod og kompetencer til deltagelse.

Pædagogiske *mål* for læreplanstemaet:

1. Det pædagogiske læringsmiljø skal understøtte, at alle børn udfolder, udforsker og erfarer sig selv og hinanden på både kendte og nye måder og får tillid til egne potentialer. Dette skal ske på tværs af blandt andet alder, køn samt social og kulturel baggrund.
2. Det pædagogiske læringsmiljø skal understøtte samspil og tilknytning mellem børn og det pædagogiske personale og børn imellem. Det skal være præget af omsorg,

tryghed og nysgerrighed, så alle børn udvikler engagement, livsduelighed, gåpåmod og kompetencer til deltagelse i fællesskaber. Dette gælder også i situationer, der kræver fordybelse, vedholdenhed og prioritering. (Den styrkede pædagogiske læreplan, Rammer og indhold, s. 36-37).

Som nævnt indledningsvist, bliver begreberne *Mål - Indsats - Effekt* og *Fremadrettet indsats* nu centrale i udarbejdelsen af arbejdet med læreplanstemaerne. Begreberne fungerer som en ramme og understøtter en fælles og ensartet tilgang til arbejdet med læreplanstemaerne og kommunens pejlemærker, politiske mål og strategier.

Det pædagogiske læringsmiljø understøtter børnenes alsidige personlige udvikling på følgende måde:

I dagplejen har vi fokus på at skabe et trygt miljø, for hvert enkelt barn, som opfordrer til at turde deltage i fællesskabet. Dette kræver at vi skaber forskellige rum for deltagelse i fællesskaber

## **Mål:**

At alle børn har en plads i fællesskabet

## **Indsats:**

Vi vil skabe en indholdsrig hverdag for børnene, med inspirerende læringsmiljøer og aktiviteter, som skaber nysgerrighed. Vi møder barnet i zonen for nærmeste udvikling. Vi støtter børnene ved samtale og leg, går foran bagved og ved siden af. Vi skaber forskellige børnegrupper i legestuen, med forskellige muligheder for den enkelte. Vi aldersinddeler når det giver mening for barnet, og inddeler ofte i mindre grupper i legestuen, så barnet får plads til og mulighed for, at blive en del af fællesskabet, og oplever anerkendelse.

## **Effekt:**

At alle børn bliver livsduelige og robuste mennesker

## **Fremadrettet indsats:**

Klik eller tryk her for at skrive tekst.

Det pædagogiske læringsmiljø tager udgangspunkt i det fælles pædagogiske grundlag på følgende måde:

Den personlige udvikling sker i samspil med andre. Det er i relationen barn- voksen eller barn- barn, at børnene udvikler sig og finder sin egen identitet i fællesskabet. Det er vigtigt at alle børn oplever at de er gode til noget og har en betydning for andre. Vi arbejder i dagplejen i en anerkendende tilgang.

**Mål:**

At alle børn har en tæt voksen og en børneven

**Indsats:**

At den voksne har fokus på barnets perspektiv, og støtter barnet i legen med andre børn

**Effekt:**

At alle børn er glade for at være i dagpleje

**Fremadrettet indsats:**

Klik eller tryk her for at skrive tekst.

Det pædagogiske læringsmiljø understøtter de to pædagogiske mål for temaet Alsidig personlig udvikling på følgende måde:

I både hjemmet og legestuen skaber vi rum for at alle børn har mulighed for at være deltagende. Den voksne er med-spiller, og deltagende i legen såvel som rutinen. Den voksne skal både være rollemodel og kunne følge barnets perspektiv,

**Mål:**

At barnet mærker sig selv og andre

**Indsats:**

At vi italesætter følelser, og er parat til at støtte og skubbe i fællesskaber og aktiviteter og leg

**Effekt:**

At barnet får en god fornemmelse for egne og andres grænser, og egen betydning i fællesskabet

**Fremadrettet indsats:**

Klik eller tryk her for at skrive tekst.

Temaet Alsidig personlig udvikling ses i samspil med de øvrige læreplanstemaer på følgende måde

I dagplejen forstår vi den alsidige personlighedsudvikling som det enkelte barns identitet i fællesskabet.

Det er af stor betydning at kunne føle hvem man er og det rustet barnet til at kunne begå sig i dagens samfund.

# Social udvikling

Læreplanstemaet Social udvikling drejer sig om udvikling af sociale handlemuligheder og deltagelsesformer og foregår i sociale fællesskaber, hvor børnene kan opleve at høre til, og hvor de kan gøre sig erfaringer med selv at øve indflydelse og med at værdsætte forskellighed.

Gennem relationer til andre udvikler børn empati og sociale relationer, og læringsmiljøet skal derfor understøtte børns opbygning af relationer til andre børn, til det pædagogiske personale, til lokal- og nærmiljøet, til aktiviteter, ting, legetøj m.m.

Pædagogiske *mål* for læreplanstemaet:

1. Det pædagogiske læringsmiljø skal understøtte, at alle børn trives og indgår i sociale fællesskaber, og at alle børn udvikler empati og relationer.
2. Det pædagogiske læringsmiljø skal understøtte fællesskaber, hvor forskellighed ses som en ressource, og som bidrager til demokratisk dannelse. (Den styrkede pædagogiske læreplan, Rammer og indhold, s. 38-39).

Det pædagogiske læringsmiljø understøtter børnenes sociale udvikling på følgende måde:

Den nære relation er et afgørende fundament for barnets sociale udvikling, trivsel og læring

**Mål:**

At barnet oplever at det har betydning for andre

**Indsats:**

At vi arbejder med relationen i mødet med forældre og barn.

At vi arbejder med barnets betydning for andre børn, f.eks. gennem legen

**Effekt:**

At barnet oplever at høre til, har en betydning for fællesskabet og opnår anerkendelse

**Fremadrettet indsats:**

Klik eller tryk her for at skrive tekst.

Det pædagogiske læringsmiljø understøtter de to pædagogiske mål for temaet Social udvikling på følgende måde: Alle børn har forskellige forudsætninger og baggrund, og det er vigtigt at kunne se og fornemme andre, hvis alle skal have mulighed for at indgå i fællesskabet

**Mål:**

At kunne se andre og udvise medmenneskelighed

**Indsats:**

At vi arbejder med kunne genkende og udtrykke følelser.

**Effekt:**

At man har mulighed for at indgå i de fællesskaber man ønsker, og at man mærker sig selv og formår at sige til og fra.

**Fremadrettet indsats:**

fortsat at have fokus på, at skabe de bedste betingelser for barnets sociale udvikling.

Det pædagogiske læringsmiljø tager udgangspunkt i det fælles pædagogiske grundlag på følgende måde:

Forældresamarbejdet har stor betydning for barnets tryghed, og vi vægter at afstemme forventninger med hinanden. det er vigtigt at vi kan sætte os i hinandens sted og har et anerkendende fokus

**Mål:**

At barnet er tryk ved at færdes både i det lille miljø hos dagplejer og i det større miljø i legestuen.

**Indsats:**

Vi går i legestue en gang ugentligt. Vi opdeler os i mindre grupper i legestuen, ved behov, således at barnet har mulighed for, at øve sig på at være sammen med flere.

Vi skaber mulighed for at kunne trække sig og støtter barnet i at turde prøve.

**Effekt:**

At der skabes et solidt fundament for barnets videre sociale udvikling

**Fremadrettet indsats:**

Vi fortsætter vores indsats, da vi ikke har haft mulighed for legestue i 2020

Temaet Social udvikling ses i samspil med de øvrige læreplanstemaer på følgende måde:

Barnets sociale udvikling er i spil i forhold til alle læreplanstemaer. Barnets relationer er i spil i alle aktiviteter, relationer, udfordringer og al læring. For at kunne mestre sociale spilleregler er det afgørende at kunne genkende følelser, og kunne sige fra, og at kunne udtrykke sine egne behov.



# Kommunikation og sprog

Læreplanstemaet Kommunikation og sprog handler om, at børns kommunikation og sprog tilegnes og udvikles i nære relationer med barnets forældre, i fællesskaber med andre børn og sammen med det pædagogiske personale.

Det centrale for børns sprogtilegnelse er, at læringsmiljøet understøtter børns kommunikative og sproglige interaktioner med det pædagogiske personale. Det er ligeledes centralt, at det pædagogiske personale er bevidst om, at de fungerer som sproglige rollemodeller for børnene, og at børnene guides til at indgå i fællesskaber med andre børn.

Pædagogiske *mål* for læreplanstemaet:

1. Det pædagogiske læringsmiljø skal understøtte, at alle børn udvikler sprog, der bidrager til, at børnene kan forstå sig selv, hinanden og deres omverden.
2. Det pædagogiske læringsmiljø skal understøtte, at alle børn opnår erfaringer med at kommunikere og sprogliggøre tanker, behov og ideer, som børnene kan anvende i sociale fællesskaber. (Den styrkede pædagogiske læreplan, Rammer og indhold, s. 40-41).

Det pædagogiske læringsmiljø understøtter børnenes kommunikation og sprog på følgende måde:

Alle børn skal lære at udtrykke sig kropsligt og sprogligt, og de voksne skal skabe stimulerende miljøer og relationer som giver mulighed herfor

**Mål:**

At alle børn udvikler kommunikative evner

**Indsats:**

Vi benævner ting og handlinger, og vi hjælper barnet med at italesætte sine behov.

Vi benytter os af babytegn og dialogisk oplæsning og italesættelse af oplevelser og hændelser

Vi benytter sprogkufferter

Vi benytter os af gentagelser og genkendelighed for udvikling af kommunikative kompetencer.

**Effekt:**

At alle børn føler sig forstået

**Fremadrettet indsats:**

Vi fortsætter alle indsatser

Det pædagogiske læringsmiljø understøtter de to pædagogiske mål for temaet Kommunikation og sprog på følgende måde:

Ved at skabe miljøer hvor børnene får positive oplevelser med kommunikation. Vi vægter musik som understøttende for sproget og har uddannet nøglepersoner i musik

**Mål:**

At børn får positive oplevelser ved at kunne kommunikere verbalt eller med fagter

**Indsats:**

Alle legestuer tilbyder musik forløb, og alle dagplejere synger med børnene

Vi har uddannet dagplejere i musik

**Effekt:**

At alle børn får lyst til at udtrykke sig og at sproget udvikles

**Fremadrettet indsats:**

Vi vil fortsat arbejde med sproget ved hjælp af musik, sprogkufferter og dialogisk oplæsning, vi holder os orienteret og er tilpasser indsats i forhold til udvikling og muligheder på området.

Det pædagogiske læringsmiljø tager udgangspunkt i det fælles pædagogiske grundlag på følgende måde:

I alle rutiner arbejder vi med klar og tydelig, italesættelse og gentagelser. Det er en forudsætning for, at barnet forstår og kan modtage en besked, eller lære nye ord.

**Mål:**

At alle børn bliver i stand til at modtage en besked.

**Indsats:**

Vi italesætter barnets handling og egen handling

Vi går foran, er rollemodel for beskeden, går ved siden af og bag ved, og anerkender.

**Effekt:**

At alle børn bliver børnehaveparate og kan indgå i fællesskaber

**Fremadrettet indsats:**

Temaet Kommunikation og sprog ses i samspil med de øvrige læreplanstemaer på følgende måde:

Det er i samspillet med andre at vi bruger og udvikler sproget. Sproget er en del af læringsrum for social udvikling.

# Krop, sanser og bevægelse

Læreplanstemaet Krop, sanser og bevægelse handler om, at børn er i verden gennem kroppen, og når de støttes i at bruge, udfordre, eksperimentere, mærke og passe på kroppen – gennem ro og bevægelse – lægges grundlaget for fysisk og psykisk trivsel.

Kroppen er et stort og sammensat sansesystem, som udgør fundamentet for erfaring, viden, følelsesmæssige og sociale processer, ligesom al kommunikation og relationsdannelse udgår fra kroppen.

Pædagogiske *mål* for læreplanstemaet:

1. Det pædagogiske læringsmiljø skal understøtte, at alle børn udforsker og eksperimenterer med mange forskellige måder at bruge kroppen på.
2. Det pædagogiske læringsmiljø skal understøtte, at alle børn oplever krops- og bevægelsesglæde både i ro og i aktivitet, så børnene bliver fortrolige med deres krop, herunder kropslige fornemmelser, kroppens funktioner, sanser og forskellige former for bevægelse. (Den styrkede pædagogiske læreplan, Rammer og indhold, s. 42-43)

Det pædagogiske læringsmiljø understøtter udviklingen af børnenes krop, sanser og bevægelse på følgende måde:

Krop sanser og bevægelse er helt essentielt for det lille barns udvikling. Det er vigtigt at få styrket muskulaturen, lære at rulle kravle og gå. Dagplejen har et godt samarbejde med sundhedsplejersker og fysioterapeuter, og vi har ofte opgaver omkring børn med særlige behov. I dagplejen har børn med udviklingstab mulighed for at gælde for 2 således at der skabes ekstra tid til f.eks. motoriske øvelser

## **Mål:**

At alle børn understøttes i deres fysiske udvikling.

## **Indsats:**

At der gives mulighed for balancebaner, brug af gymnastiksal og sanseoplevelser.

At der laves rytmik og sangleg

At alle børn følges med Alle Med og tilbydes fysisk udfordring som fører til succesoplevelse

## **Effekt:**

At alle børn er glade for fysisk aktivitet og oplever forståelse for egen krop

## **Fremadrettet indsats:**

Vi vil fremadrettet blive ved med at inspirere til bevægelse gennem aktiviteter og læringsmiljøer

Det pædagogiske læringsmiljø understøtter de to pædagogiske mål for temaet Krop, sanser og bevægelse på følgende måde:

Barnet skal have mulighed for at vælge læringsmiljøer som indbyder til fysisk aktivitet

**Mål:**

At alle børn får en forståelse for deres egen krop og lyst til at udfordre den

**Indsats:**

At barnet opmuntres til at prøve, f.eks. at klatre eller hoppe ned fra ting

At den voksne er deltagende og i øjenhøjde

At udfordringer er tilgængelige

At den fysiske aktivitet udfordres i naturen

**Effekt:**

At barnet får lyst til fysisk aktivitet og oplever glæde og sejre. At fundamentet skabes til et sundt liv

Det pædagogiske læringsmiljø tager udgangspunkt i det fælles pædagogiske grundlag på følgende måde:

I dagplejen skal alle børn opleve glæde ved at kunne deltage i lege som kræver fysisk aktivitet. Ingen skal føle sig uden for fællesskabet eller begrænset af deres evner eller kompetencer

**Mål:**

Alle børn har mulighed for at deltage i fysisk leg og aktivitet

**Indsats:**

At barnet mødes der hvor det er, i forhold til sin udvikling, og at læringsmiljøet tilpasses, så det giver mulighed for udfordring og sejer

At den voksne går foran, ved siden af og bag ved.

**Effekt:**

At alle føler sig inkluderet og oplever glæde ved bevægelse og fysik aktivitet.

**Fremadrettet indsats:**

vi vil fremadrettet blive ved med at opfordre til fysisk aktivitet gennem leg og aktiviteter

Temaet Krop, sanser og bevægelse ses i samspil med de øvrige læreplanstemaer på følgende måde:

Sprog, kropssprog og det at kunne fornemme sig selv og egne grænser, er vigtigt for at kunne være modig og fornemme sig selv og kunne være en del af fællesskabet

# Natur, udeliv og science

Læreplanstemaet Natur, udeliv og science handler om, at naturoplevelser i barndommen både har en følelsesmæssig, en kropslig, en social og en kognitiv dimension.

Naturen er et rum, hvor børn kan eksperimentere og gøre sig de første erfaringer med naturvidenskabelige tænke- og analysemåder. Men naturen er også grundlag for arbejdet med bæredygtighed og samspillet mellem menneske, samfund og natur.

Pædagogiske *mål* for læreplanstemaet:

1. Det pædagogiske læringsmiljø skal understøtte, at alle børn får konkrete erfaringer med naturen, som udvikler deres nysgerrighed og lyst til at udforske naturen, som giver børnene mulighed for at opleve menneskets forbindelse med naturen, og som giver børnene en begyndende forståelse for betydningen af en bæredygtig udvikling.
2. Det pædagogiske læringsmiljø skal understøtte, at alle børn aktivt observerer og undersøger naturfænomener i deres omverden, så børnene får erfaringer med at genkende og udtrykke sig om årsag, virkning og sammenhænge, herunder en begyndende matematisk opmærksomhed. (Den styrkede pædagogiske læreplan, Rammer og indhold, s. 44-45).

Det pædagogiske læringsmiljø understøtter, at børnene gør sig erfaringer med natur, udeliv og science på følgende måde:

Vi har i dagplejen valgt at uddanne nøglepersoner inden for natur. Det er vores oplevelse at læring i uderummet skaber mange muligheder og plads og rum for de fleste børn. Naturen giver mulighed for mange oplevelser med dyr, planter, årstider, sanser, og science.

## **Mål:**

At alle børn får et kendskab til hvor maden kommer fra

## **Indsats:**

Vi besøger bondegård, leger med bondegårdsdyr, køber mel og mælk og bager.

Vi synger om det. Vi taler om hvad dyrene spiser m.m.

## **Effekt:**

Alle børn får "første byggesten" i fundamentet, til at forstå, hvordan verden hænger sammen, og blive ansvarlige borgere, med forståelse for bæredygtighed og miljø

## **Fremadrettet indsats:**

Vi har under Corona oplevet hvor godt mange børn trives udendørs, og hvor mange aktiviteter og rutiner det er muligt at rykke uden for. Vi fremadrettet have en stort fokus på fordelene ved det udendørs læringsmiljø, og benytte det.

Det pædagogiske læringsmiljø understøtter, at børnene gør sig erfaringer med natur, udeliv og science på følgende måde:

Naturen skaber mulighed for fordybelse og udfordringer, det kræver mod at holde edderkoppen, ro at vente på sommerfuglen flyver og samarbejde at gå på træstammerne

**Mål:**

At alle børn får positive oplevelser i naturen

**Indsats:**

At vi tilbyder aktiviteter der er spændende og udfordrende og skaber nysgerrighed.

At vi finder forsvarlige måder at hugge brænde eller fange fisk på.

**Effekt:**

At børnene bliver nysgerrige på naturen, og får en forståelse for tungt, let, vådt, hårdt m.m.

**Fremadrettet indsats:**

Vi vil fremadrettet overveje hvor mange andre aktiviteter eller læringsmiljøer vi kan tilbyde udendørs

Det pædagogiske læringsmiljø tager udgangspunkt i det fælles pædagogiske grundlag på følgende måde:

**Mål:**

At alle børn får et indblik i de forskellige årstider.

**Indsats:**

At vi samler natur materialer og laver kreative projekter på de forskellige årstider

At vi fodrer fugle om vinteren

At vi planter og sår og høster om sommeren

At hopper i vandpytter og leger med vand m.m

At vi knytter traditioner som f.eks. jul og påske til årstiderne

**Effekt:**

At alle børn har en grundlæggende forståelse for årets gang, traditioner og muligheder

**Fremadrettet indsats:**

Vi fortsætter indsatsene og deler nye ideer med hinanden

Det pædagogiske læringsmiljø understøtter de to pædagogiske mål for temaet Natur, udeliv og science på følgende måde:

Naturen giver mange muligheder for at styrke både sprog, motorik og kreativitet. Naturen skaber mulighed for at bruge fantasien.

**Mål:**

At alle børn lærer at lege i naturen

**Indsats:**

At vi følger barnets perspektiv, og understøtter der leg og fantasi.

Eksempelvis, at vi godt kan se at træstammen lige nu er en kano og vi er ude at sejle

At vi leger med, og lader dem lege

**Effekt:**

At vi skaber nysgerrige og kreative børn, som godt tør prøve.

**Fremadrettet indsats:**

Vi vil kompetence udvikle med hinanden i dagplejen, for at kunne understøtte ude leg endnu bedre

Temaet Natur, Udeliv og Science ses i samspil med de øvrige læreplanstemaer på følgende måde:

Naturen er et kæmpe læringsrum og har meget nemt ved at pirre nysgerrigheden hos børn. Den indbyder til at følge barnets perspektiv, og at skabe robuste og nysgerrige børn.

# Kultur, æstetik og fællesskab

Læreplanstemaet Kultur, æstetik og fællesskab handler om, at kultur er en kunstnerisk, skabende kraft, der aktiverer børns sanser og følelser, ligesom det er kulturelle værdier, som børn tilegner sig i hverdagslivet.

Gennem læringsmiljøer med fokus på kultur kan børn møde nye sider af sig selv, få mulighed for at udtrykke sig på mange forskellige måder og forstå deres omverden.

Pædagogiske *mål* for læreplanstemaet:

1. Det pædagogiske læringsmiljø skal understøtte, at alle børn indgår i ligeværdige og forskellige former for fællesskaber, hvor de oplever egne og andres kulturelle baggrunde, normer, traditioner og værdier.
2. Det pædagogiske læringsmiljø skal understøtte, at alle børn får mange forskellige kulturelle oplevelser, både som tilskuere og aktive deltagere, som stimulerer børnenes engagement, fantasi, kreativitet og nysgerrighed, og at børnene får erfaringer med at anvende forskellige materialer, redskaber og medier. (Den styrkede pædagogiske læreplan, Rammer og indhold, s. 46-47)

## **Det pædagogiske læringsmiljø understøtter at børnene gør sig erfaringer med kultur, æstetik og fællesskab på følgende måde:**

I Dagplejen ser vi kultur som en kunstnerisk, skabende kraft, der aktiverer børns sanser og følelser, ligesom det er kulturelle værdier, som børn tilegner sig i hverdagslivet.

### **Mål:**

- At alle børn bliver anerkendt for deres kulturelle baggrund og er med til, at bidrage med hver sin baggrund, og sine værdier og traditioner, i et ligeværdigt fællesskab.

### **Indsats:**

Hver dagplejer planlægger kulturelle oplevelser i lokalområdet, sammen med sin børnegruppe. både som tilskuer og som aktiv deltagende.

Vi tager på tur hen til det lokale bibliotek, låner bøger eller ser teaterstykker opført af biblioteket.

Vi tager på museer og oplever sammen turen derhen via bus og tog.

Vi tager ud i naturen og samler affald, skrald mm., og gør det også på tværs i dagplejen på den årlige affaldsdag.

Vi tager i kirke til jul og besøger den lokale kirke, som har julearrangementer for de mindste til jul.

Vi pynter juletræ sammen i legestuen og synger julesange.

Vi holder fastelavn, og slår katten af tønden/papirposer og er klædt ud hvis man har lyst.



Vi afholder påskefrokost i legestuen og sår karse og andre sjove påskeideer.

Vi skaber kreative processer med maling, farver, genbrugsting, hvor vi udtrykker os sammen i et kreativt og eksperimenterende fælleskab.

Alle kreative processer, planlægges ud fra barnets erfarings-niveau og formåen.

**Effekt:**

At vores indsatser stimulerer børnenes engagement, fantasi, kreativitet og nysgerrighed, således at de får mulighed for at dele, spejle sig i og fortolke egne og andres livserfaringer, tanker og drømme.

At vores indsatser sætter før sproglige aftryk i barnet, som kropslige fornemmelser og oplevelser, f.eks. spændingen i maven, når man ser en sommerfugl, eller et sjovt teaterstykke, eller føle glæde i en bestemt sang eller nedtrykthed over farverne på et maleri.

At barnet bliver en del af et fællesskab og får følelsen af at man er okay uanset baggrund og ressource.

**Fremadrettet indsats:**

**Det pædagogiske læringsmiljø understøtter de to pædagogiske mål for temaet Kultur, æstetik og fællesskab på følgende måde:** Gennem læringsmiljøer med fokus på kultur, kan børn møde nye sider af sig selv, få mulighed for at udtrykke sig på mange forskellige måder, og forstå deres omverden.

**Mål:**

- At alle børn får kendskab til forskellige kulturelle oplevelser, både som tilskuer og som aktiv deltager.

**Indsats:**

At der er mulighed for at synge

At der er mulighed for at klæde sig ud

At vi bruger billeder til genkendelse af sig selv, følelser, farver m.m.

**Effekt:**

At alle børn har mulighed for at udtrykke sig på andre måder end sprogligt

**Fremadrettet indsats:**

Klik eller tryk her for at skrive tekst.

**Det pædagogiske læringsmiljø tager udgangspunkt i det fælles pædagogiske grundlag på følgende måde:**

Gennem brugen af forskellige materialer og redskaber har barnet mulighed for at udtrykke sig selv og skabe et produkt eller en oplevelse.

**Mål:**

At alle børn opnår erfaringer med at anvende forskellige materialer, redskaber og medier.

**Indsats:**

At materialer, og redskaber er tilgængeligt for børnene

At vi introducerer børnene til forskellige materiale

Vi laver fastelavns masker, påskeæg, julemænd m.m. i forbindelse med højtider

Vi laver sanseoplevelser med kartoffelmel, husblas m.m.

**Effekt:**

At alle børn har et kendskab til flere måder at udtrykke sig på, og oplever anerkendelse ved at kunne skabe et produkt

**Fremadrettet indsats:**

Klik eller tryk her for at skrive tekst.

**Temaet Kultur, æstetik og fællesskab ses i samspil med de øvrige læreplanstemaer på følgende måde:**

I Dagplejen ser vi Kultur, æstetik og fællesskab i et naturligt samspil med leg, sprog og natur og ude liv.

Vi mener at Leg og Natur åbner for muligheden for at udtrykke sig kreativt, og at det kreative udtryk understøtter og styrker det sproglige.

# Solrød Kommunes rammer og prioriterede indsatser

I henhold til Dagtilbudsloven (kap. 1, § 3a stk. 2) skal kommunalbestyrelsen fastsætte og offentliggøre kommunens rammer for dagtilbud, herunder eventuelle prioriterede indsatser på området. De prioriterede indsatser er bl.a. kommunens pejlemærker, den kommende Medieguide, Dannelsesstrategi m.m.

Den lokale læreplan skal således beskrive og synliggøre dagtilbuddenes arbejde med kommunens pejlemærker, politiske mål og strategier. Arbejdet hermed skal integreres i det daglige pædagogiske arbejde og kobles sammen med de centrale elementer for det pædagogiske grundlag, læreplanstemaerne og de tilhørende læringsmål.

Som det fremgår af næste sides illustration er Solrød Kommunes pejlemærker følgende:

- - Læring og udvikling hele livet
- - Aktive borgere og et aktivt erhvervsliv, der tager an svar
- - Tryghed, sundhed og værdighed i alle aldre
- - Åbenhed og inddragelse af borgere og erhvervsliv
- - Bæredygtigt udvikling
- - Orden i økonomien
- - Fleksible rammer for fællesskaber og for den enkelte

Det skal af den lokale læreplan fremgå, hvorledes pejlemærkerne integreres og kobles sammen med elementerne fra det fælles pædagogiske grundlag, læreplanstemaerne og de dertilhørende mål.

Det kan eksempelvis gøres på følgende måde:

Med afsæt i pejlemærket *Bæredygtig udvikling* arbejdes med læreplanstemaet *"Natur, udeliv og science"* og målene *Dannelse og børneperspektiv*. Målet er at udvikle børnenes forståelse af vigtigheden af at passe på vores natur. Indsats: Vi går x gange ture i by og skov med gruppe y og samler skrald. Efterfølgende sorterer vi skraldet og genanvender det, som er muligt. Det er en ønsket effekt, at børnene skal kunne genkende mindst 2 genanvendelige materialer. Vær opmærksom på, at der her er formuleret et målbart mål. Dette er afgørende for, at vi kan evaluere effekten af vores indsats.

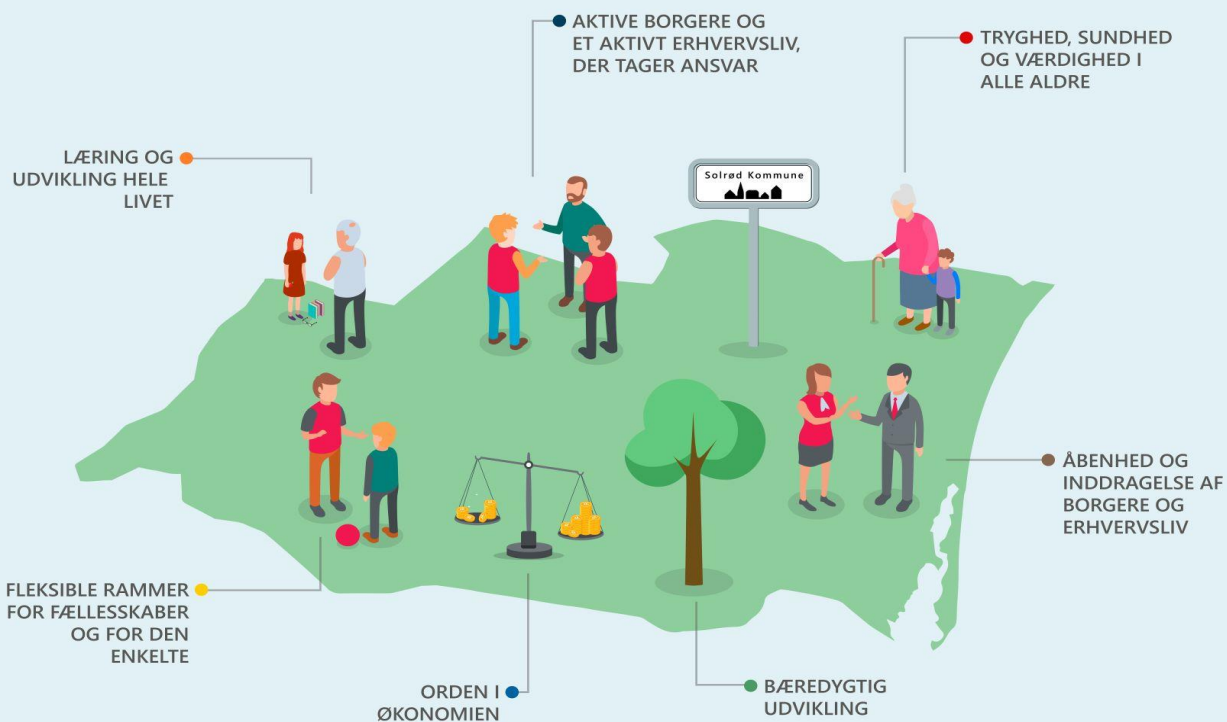
Et andet eksempel på, hvordan pejlemærkerne kobles sammen med elementer fra det fælles pædagogiske grundlag, læreplanstemaer og mål lyder således:

Vi arbejder med læreplanstemaet *"Social udvikling"* og har i forbindelse hermed fokus på at skabe inkluderende læringsmiljøer, som særligt rummer børn i udsatte positioner (element fra det fælles pædagogiske grundlag). Vi har i denne sammenhæng øje for, at pejlemærket *Fleksible rammer for fællesskaber og for den enkelte* kommer i spil.

# Solrød Kommunes pejlemærker



## - DET BEDSTE STED AT LEVE OG BO



# Solrød Kommunes dannelsesstrategi

[Dannelsesstrategien](#) træder i kraft 2020.

I dagtilbuddenes arbejde med dannelsesstrategien rettes fokus på følgende fire udvalgte karaktertræk:

- - Nysgerrighed
- - Mod
- - Medmenneskelighed
- - Robusthed

Familie- og uddannelsesudvalget har udvalgt disse fire karaktertræk, fordi de anses for at være centrale og vigtige i arbejdet med børn og unges dannelse. De fire karaktertræk udgør tilsammen et "kompass" for børn og unge, som de kan navigere efter.

Det pædagogiske personale i kommunens dagtilbud skal vægte og prioritere på en måde, hvor strategien omsæt-

tes til konkrete handlinger, der understøtter børn og unges dannelse i samspil med deres læring, udvikling og trivsel. Ved udarbejdelsen af den lokale læreplan kan de fire udvalgte karaktertræk eksempelvis kobles sammen med arbejdet med læreplanstemaet Alsidig personlig udvikling og pejlemærket Læring og udvikling gennem hele livet.

Centralt i dannelsesstrategien er endvidere begrebet fællesskab, hvilket med fordel kan kobles med dagtilbuddenes arbejde med læreplanstemaerne Kultur, æstetik og fællesskab og Social udvikling.

Som det fremgår af Dannelsesstrategien opereres med fire centrale indsatsområder, hvoraf to af indsatserne er arbejdet med den gode overgang og forældresamarbejde. De centrale indsatsområder kan i udarbejdelsen af den lokale læreplan med fordel samtænkes med de centrale elementer i det fælles pædagogiske grundlag.

# Solrød Kommunes Inklusionsindsats

Her bliver indsat link til Solrød Kommunes integrationsindsats, når denne er endeligt behandlet og politisk besluttet.

Det skal af den lokale læreplan fremgå, hvordan det enkelte dagtilbud samarbejder med BUR i målet om at skabe inkluderende læringsmiljøer med rum til alle børn.

Samarbejdet med BUR inddrages og bidrager til at skabe et inkluderende pædagogisk læringsmiljø for alle børn på følgende måde:

Skriv her, hvordan samarbejdet med BUR inddrages og bidrager til at skabe et inkluderende pædagogisk læringsmiljø for alle børn.

**Mål:**

Alle børn skal have lige mulighed for at være en del af fællesskabet

**Indsats:**

Børn med særlige behov, som kræver ekstra støtte, eller rum, har mulighed for at gælde for 2 i dagplejen Disse børn følges tæt og har mulighed for fysioterapi, logopæd, vejledning fra væksthuset m.m.

**Effekt:**

De fleste børn bliver herved børnehaveparate, nogen udsættes måske lidt, og enkelte går videre til børnehave med ansøgt støtte

**Fremadrettet indsats:**

Vi vil fortsat holde status møder med Sundhedspleje og BUR

# Evaluering og dokumentation

Lederen af dagtilbuddet er ansvarlig for at etablere en evalueringskultur i dagtilbuddet, som skal udvikle og kvalificere det pædagogiske læringsmiljø.

Lederen er ansvarlig for, at arbejdet med den pædagogiske læreplan evalueres mindst hvert andet år med henblik på at udvikle arbejdet. Evalueringen skal tage udgangspunkt i de pædagogiske mål og herunder en vurdering af sammenhængen mellem det pædagogiske læringsmiljø i dagtilbuddet og børnenes trivsel, læring, udvikling og dannelse.

Evalueringen skal offentliggøres på dagtilbuddets hjemmeside.

Lederen af dagtilbuddet er ansvarlig for at sikre en løbende pædagogisk dokumentation af sammenhængen mellem det pædagogiske læringsmiljø og børnenes triv-

sel, læring, udvikling og dannelse. Den pædagogiske dokumentation skal indgå i evalueringen. (Den styrkede pædagogiske læreplan, Rammer og indhold, s. 50-51).

Det er ikke et lovkrav at beskrive dagtilbuddets dokumentations- og evalueringspraksis i den pædagogiske læreplan, men det kan være en fordel i udarbejdelsen af læreplanen at forholde sig til den løbende opfølgning og evaluering af indholdet i læreplanen. I den lokale læreplan bidrager begreberne *Mål, Indsats, Effekt og Fremadrettet indsats* netop til en løbende evaluering af konkrete pædagogiske indsatser.

Hvordan skaber vi en evalueringskultur, som udvikler og kvalificerer vores pædagogiske læringsmiljø? Det vil sige, hvordan dokumenterer og evaluerer vi løbende vores pædagogiske arbejde, herunder sammenhængen mellem det pædagogiske læringsmiljø og de tolv pædagogiske mål?

Der etableres en evalueringskultur som en del af det daglige pædagogiske arbejde på følgende måde:

Skriv her, hvordan der etableres en evalueringskultur som en del af det daglige pædagogiske arbejde.

I kan fx beskrive, hvordan I arbejder systematisk med evaluering, om I arbejder med særlige metoder, om I arbejder eksperimenterende eller undersøgende med et særligt fokus, samt hvordan, hvor ofte og i hvilke fora I drøfter og reflekterer over jeres pædagogiske praksis mv.

Arbejdet med den pædagogiske læreplan evalueres mindst hvert andet år på følgende måde:

Dagplejen har valgt at evaluere sin læreplan ved hjælp af en Meta –evaluering. Alle dagplejere, Dagplejepædagoger og Leder afsluttede deres uddannelse i ny styrket læreplan i februar 2020. Herefter kom Corona, og vores muligheder for at arbejde med læreplanen fælles i legestuerne, samt evaluering, har derfor været ikke eksisterende. Alle dagplejere har dog modtaget uddannelsen og i den forbindelse arbejdet med praksisbeskrivelser. Vores oplevelse er at alle Dagplejere har arbejdet med et mind set i Ny Styrket Læreplan, og haft fokus på læringsmiljøer i hjemmet. Vi er i øjeblikket ved at

indsamle beskrivelser fra alle dagplejere, som skal danne grundlag for, hvordan vi arbejder fremadrettet med læreplanen og evalueringskulturen, og skaber et overblik over, hvor vi er lige nu.

Her kan fx kort beskrives, hvordan evaluering af læreplanen kan ses i forhold til jeres evalueringskultur i hverdagen.



# Pædagogiske redskaber og metoder

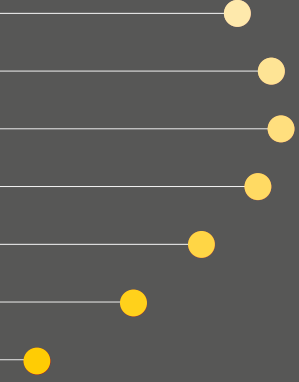
Nedenfor fremgår de pædagogiske redskaber og metoder, som skal anvendes i det pædagogiske arbejde i Solrød Kommune.

**Rambøll sprogvurdering.** Sprogvurdering udviklet af Børne- og Socialministeriet. Sprogvurdering af børn i alderen 3-6 år.

**Relationskema.** Skema til at skabe overblik over det enkelte barns relation til forældre, øvrige børn og pædagogisk personale i dagtilbuddet.

**ALLE MED.** Redskab til vurdering af det enkelte barns udvikling inden for de følgende 6 udviklingsområder: sprog, socio-emotionel udvikling, leg, trivsel, hverdagsaktiviteter og sansning/motorik.

**Fra skema til handling.** Et skema til planlægning og udførelse af pædagogiske aktiviteter, inkl. evaluering.



[Bagsidetekst]