

# Årsplan 2020

Dagplejen Solrød Kommune



# Indhold

---

Indledning	3
Kerneopgaven	3
Væsentligste fokusområder i 2020	3
Politiske mål for 2020	5
Udmøntning af de fælles mål fra Direktionens årsplan 2020	12
[Indsæt navn på institution/afdeling]s egne mål	15

---



# Indledning

## Kerneopgaven

Dagplejen er et udviklingsorienteret tilbud i mindre miljøer, med fokus på individet og nærvær og omsorg hvor hver enkelt.

Vores kerneopgave er.

At skabe nære relationer i læringsmiljøer der understøtter barnets trivsel og udvikling, og skaber et bæredygtigt fundament for barnet.

Dette sker med fokus på en tæt og tillidsfuld samarbejdsrelation mellem forældre, dagplejer og tilsynsførende pædagog.

Dagplejen har heldagslegestue for alle børn en gang ugentligt, hvor der er fokus på samspillet i større grupper, aldersopdelte læringsmiljøer og mulighed for vejledning fra pædagogen.

Dagplejen består af 54 dagplejere, fordelt på 9 grupper, 4 pædagoger og leder.

Dagplejen vægter uddannelse højt, således at vi kan leve op til samme krav som resten af kommunens institutioner.

## Væsentligste fokusområder i 2020

Det øgede antal børn i kommunen skaber fortsat et stort fokus på rekruttering af nye dagplejere, til både Solrød og Havdrup. Tiltag som flyer og informationsmøder har hjulpet os på vej i 2019 og i 2020 vil vi åbne op for muligheden for at få information om jobbet sammen med et besøg i legestuen, hvor man kan møde kommende kollegaer. Rekruttering vil kræve et øget og innovativt fokus i 2020.

i 2020 færdiggør vi vores uddannelse i det nye pædagogiske grundlag og den styrkede læreplan. Alle dagplejere har modtaget uddannelsen, som vi har lagt på lørdage, for at undgå gæstepleje. Herefter bliver fokus på implementeringen både i hjemmet og i legetuen.

Alle pædagoger og Leder har også modtaget uddannelsen, således vi nu har et fælles grundlag for faglig ledelse.

Implementeringen vil og skal fylde meget i 2020, da den har stor betydning for vores kerneopgave, og en succesfuld implementering vil uden tvivl kræve kompetencer indenfor forandringsledelse.

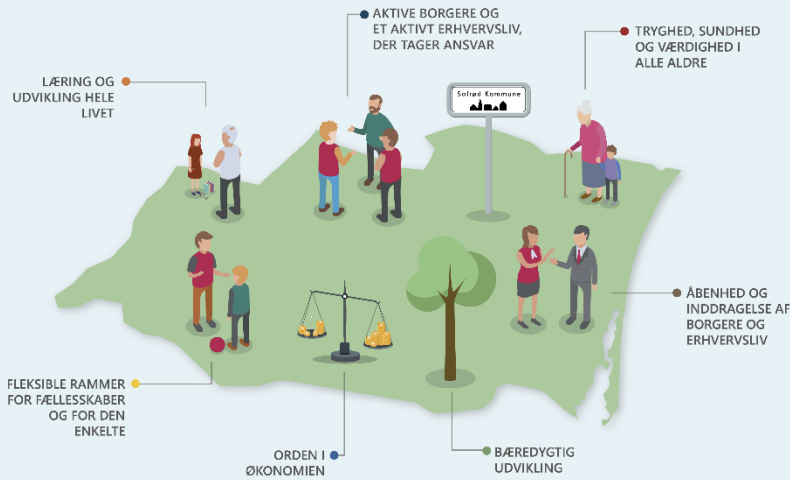




*- Læring og  
udvikling hele livet*

# SOLRØD KOMMUNE

- DET BEDSTE STED AT LEVE OG BO



## Politiske mål for 2020

Byrådet vedtager hvert år en række politiske mål, som indgår i "Mål og Økonomi". "Mål og Økonomi 2020-2023" blev vedtaget af byrådet sammen med budgettet for 2020.

Byrådet har desuden vedtaget en vision for Solrød Kommune, som lyder: *Solrød Kommune – det bedste sted at leve og bo.*

Under visionen er der syv politiske pejlemærker, som sætter retningen for, hvad vi særligt skal have fokus på i vores indsats med at gøre Solrød Kommune til det bedste sted at leve og bo.


Byrådets vision og pejlemærker beskriver den overordnede effekt, vi som kommune skal skabe for borgerne og for Solrød Kommune som lokalsamfund.

Af skemaet på næste side ses de politiske mål, som [indsæt navn på institution/afdeling] skal arbejde med i 2020, herunder hvilke pejlemærker målene understøtter, samt de konkrete indsatser, som der arbejdes med for at nå målene.



Pejlemærke	Politisk mål	Indsatser	Status
<p>Læring og udvikling hele livet</p> <ul style="list-style-type: none"> <li>- Åbenhed og inddragelse af borgere og erhvervsliv</li> <li>- Fleksible rammer for fællesskaber og for den enkelte</li> </ul>	<p><b>Dannelse og dannelsesstrategi</b></p> <p>Forældrene skal opleve, at børn og unge i Solrød Kommune opnår en styrket dannelse, som gør dem til mere livsduelige mennesker, der har de rette færdigheder i rygsækken i alle overgange.</p> <ul style="list-style-type: none"> <li>● Dette sker ved, at dagtilbud, skoler og tilbud til unge arbejder med børn og unges dannelse ud fra dannelsesstrategiens dannelsessyn og strategiske indsatser.</li> </ul>	<p>Der afholdes temadag i medium januar måned for ledere på 0-18 års området, hvor dagtilbud og skoler arbejder med at omsætte de 4 karaktertræk i dannelsesstrategien til konkret praksis. Efterfølgende udvikles materiale til alle børnegrupper med gode eksempler på, hvordan man kan arbejde med karaktertrækkene. Dagtilbuddene arbejder videre med karaktertrækkene i deres arbejde med deres lokale pædagogiske læreplaner og skolerne arbejder videre med dannelse i indskoling, mellemtrin og udskoling samt i SFO- og klub-regi i 2020.</p> <p><u>Arbejdet med indsatsområder</u></p> <ul style="list-style-type: none"> <li>• Dagplejen vil arbejde med de fire karaktertræk og barnets perspektiv, så det fundament som dannes i dagplejen er bæredygtigt for barnets videre dannelse</li> <li>• Samarbejde med kultur- og foreningslivet: Der igangsættes løbende indsatser, som styrker børns dannelse – de fire karaktertræk</li> <li>• Dagplejen deltager og samarbejder med biblioteket om teaterforestillinger og besøg og har aftaler om brug af idrætsfaciliteter i både Jersie, Havdrup og Solrød</li> <li>• Børn og unges teknologiforståelse:</li> <li>• Dagplejen har en retning for inddragelse af teknologi, som betyder at der skal finde aktiv handling og kommunikation sted ved anvendelse. Vi benytter ting som mikroskop til iPads. Taleknapper og puder som kan aktiveres til sprog</li> </ul>	

		<p>Forældresamarbejde: gennem 2020 skal der udvikles et samarbejde med forældre, særligt forældrebestyrelser, om børn og unges dannelse. Dette skal ske på dialogmøder med forældre- og skolebestyrelser, ved udarbejdelse af skriftlig kommunikation til forældre om dannelsesstrategien samt andre initiativer, som fx styrker en gensidig forventningsafstemning mellem de fagprofessionelle og forældre.</p> <ul style="list-style-type: none"> <li>• Dagplejens bestyrelse har haft svært ved at se de små i dannelsesstrategien. Bestyrelsen vil fremadrettet begynde arbejdet med de fire karaktertræk og finde eksempler på hvordan vi i fællesskab understøtter dem.</li> </ul>	
<p>- Læring og udvikling hele livet - Åbenhed og inddragelse af borgere og erhvervsliv - Fleksible rammer for fællesskaber og for den enkelte</p>	<p>●</p> <p><b>Overgange på 0-18 års området</b> Børn og forældre skal opleve, at børn i Solrød Kommune har overgange fra dagtilbud til skoler med høj kvalitet og sammenhæng, som giver tryghed for børn og forældre.</p> <ul style="list-style-type: none"> <li>● Det sker ved, at dagtilbud og skoler implementerer en ny overgangsmodel for børn i Solrød Kommune med høj kvalitet, fælles dannelsessyn og sammenhæng, samt medfører, at forældre oplever, at de får en god og den rette information om deres børns overgang.</li> </ul>	<p>Den nye overgangsmodel implementeres i løbet af 2020 og i starten af 2021 i forbindelse med skolestart til skoleåret 2020/2021.</p> <p>Den nye overgangsmodel har udgangspunkt i et børneperspektiv og sikrer gode overgange for alle børn, hvor børn og forældre oplever sammenhæng, kontinuitet og tryghed ved, at dagtilbud og skoler arbejder med et fælles pædagogisk fokus på børns dannelse, samt fælles aktiviteter og procedurer på tværs af dagtilbud og skoler</p>	

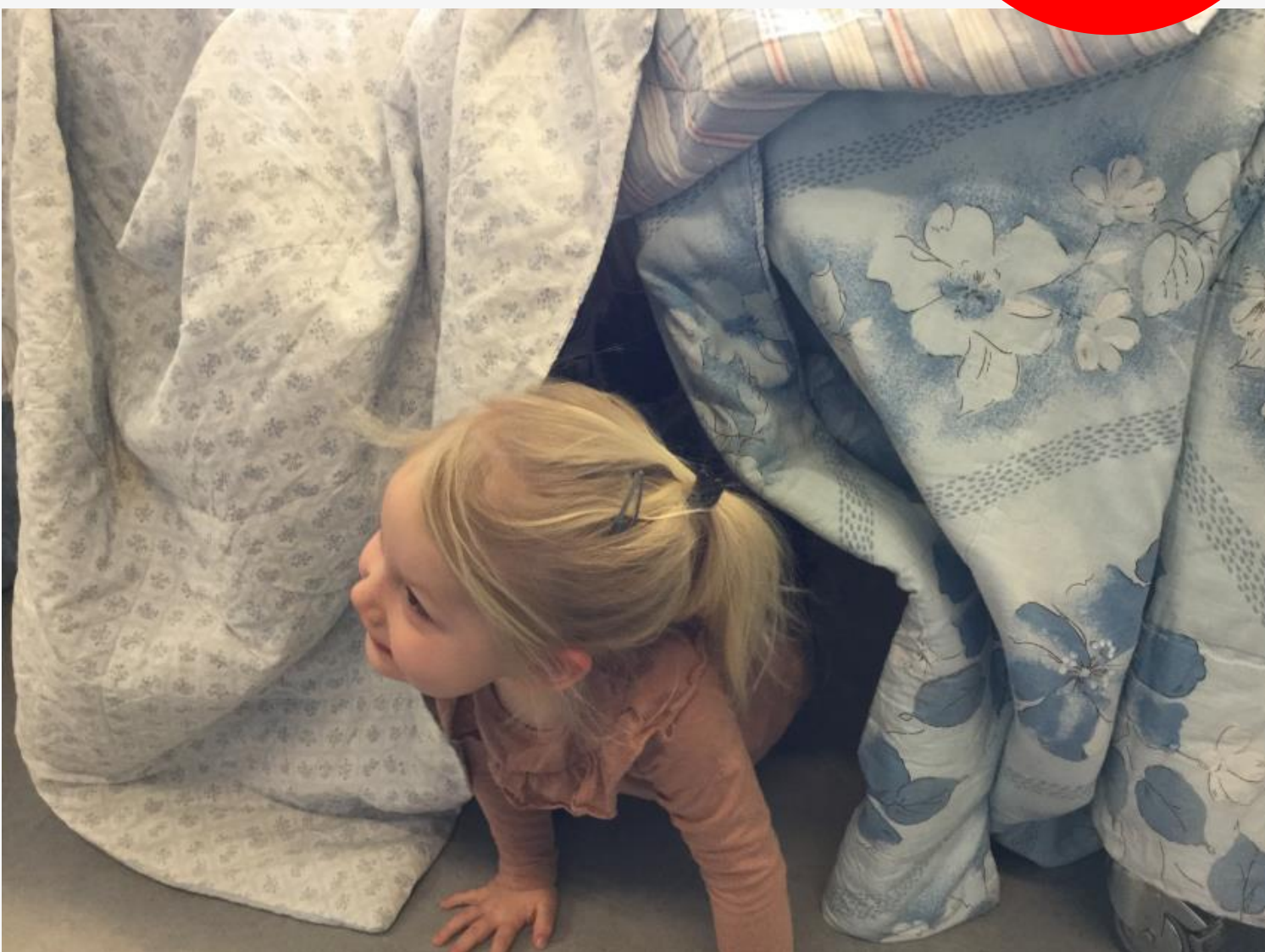
	(Integreret dagpleje) 	<p>Overgangen fra Dagpleje til Børnehave er endnu ikke omtalt her, men i dagplejen har vi gennem de sidste 5 år etableret et samarbejde med institutionerne, for at børnene kan få kendskab til børnehave og overgangen bliver bedre. Institutionerne blive også inviteret ind på vores forældremøde, for at fortælle om børnehavens hverdag, og have mulighed for en forventningsafstemmende dialog. Dette vil fortsætte i 2020, og dagplejen vil deltage aktivt i kommende arbejde med overgang fra dagpleje og vuggestue til børnehave.</p> <p><i>- Åbenhed og inddragelse af borgere og institutioner</i></p>	
<p>- Læring og udvikling hele livet  - Åbenhed og inddragelse af borgere og erhvervsliv  - Fleksible rammer for fællesskaber og for den enkelte</p>	<p><b>Samarbejde med forældre</b>  Forældre, børn og unge skal opleve et godt forældresamarbejde med åbenhed og inddragelse i dagtilbud og skoler, samtidig med at forældrene føler sig medansvarlige for fællesskaber og forstår samspillet med de fagprofessionelle.</p> <ul style="list-style-type: none"> <li>● Det sker ved, at dannelsesstrategien formidler hvilken dannelse, som Solrød Kommunens børn og unge skal opnå i løbet af deres børne- og ungeliv – og herunder, hvordan dagtilbud, skoler og ungetilbud vil arbejde med dette gennem et fælles dannelses- og læringssyn, samt hvilke forventninger, der er til forældres arbejde med deres børns dannelse på tværs af 0-18 års området</li> </ul>	<ul style="list-style-type: none"> <li>● Arbejdet med de fire karaktertræk indgår i den lokale læreplan.</li> <li>● Bestyrelsen vil blive inddraget i forhold til forventninger til dannelse.</li> </ul>	



	<ul style="list-style-type: none"> <li>● Det sker ved, at et tema i Retning og mål for dagtilbudsområdet bliver forældresamarbejde, hvor det tydeliggøres, hvilket samarbejde og forventningsafstemning, der skal være mellem dagtilbud og forældre.</li> </ul>	<p>Gennem 2020 skal der udvikles et samarbejde med forældre, særligt forældrebestyrelser, om børn og unges dannelse. Dette skal ske på dialogmøder med forældre- og skolebestyrelser, ved udarbejdelse af skriftlig kommunikation til forældre om dannelsesstrategien samt andre initiativer. Der vil i dette arbejde være fokus på at styrke e forventningsafstemning mellem fagprofessionelle i dagtilbud/skoler og forældre- og skolebestyrelser samt de enkelte forældre. Det skal løbende afklares, hvordan dette gøres mest hensigtsmæssigt.</p> <p>Der skal udvikles Retning og Mål for dagtilbud i efteråret 2020. Et tema i retning og Mål bliver forældresamarbejdet, herunder hvad dagtilbudsområdet ønsker af det fremtidige forældresamarbejde og pejlemærker for udvikling.</p>	
<ul style="list-style-type: none"> <li>- Læring og udvikling hele livet</li> <li>- Åbenhed og inddragelse af borgere og erhvervsliv</li> <li>- Fleksible rammer for fællesskaber og for den enkelte</li> </ul>	<p><b>Fællesskaber</b> Børn, unge og forældre skal opleve gode rammer for fællesskaber og inddragelse på 0-18 års området, hvilket giver tryghed, læring og udvikling for alle børn og unge.</p>	<p>I efteråret 2020 udvikles en ny fællesskabsstrategi, som skal give de bedste fællesskaber for børn og unge i Solrød Kommune på kort og langt sigt. Fællesskabsstrategien udvikles på baggrund af en dialog mellem Familie- og uddannelsesudvalget, dagtilbud, skoler, BUR og LUA.</p>	

	<ul style="list-style-type: none"> <li>● Det sker ved, at der på baggrund af analysen af inklusionsindsatsen i dagtilbud og skoler samt skoleværing udarbejdes en ny strategi for fællesskaber med henblik på at videreudvikle gode og fleksible rammer for fællesskaber for alle børn og unge i Solrød Kommune.</li> </ul>	<p>Analyse af det specialiserede børne- og ungeområde, som gennemføres i forår 2020 og præsenteres på budgettemadag d. 22. juni vil give input til udvikling af Fællesskabsstrategien.</p> <p>I dagplejens små miljøer skal alle børn være en del af fællesskabet. Dagplejerne modtager vejledning og sparring i forhold til børnene. I dagplejen har udfordrede børn mulighed for at gælde for to hvilket kan skabe bedre rammer for at inkludere dem i fællesskabet, Dagplejen arbejder med fællesskabet i forhold til den styrkede læreplan.</p>	
<p>- Læring og udvikling hele livet</p> <p>- Åbenhed og inddragelse af borgere og erhvervsliv</p> <p>- Fleksible rammer for fællesskaber og for den enkelte</p>	<p><b>Retning og mål</b></p> <p><i>Dagtilbud:</i></p> <p>I slutningen af 2020 er der udviklet Retning og mål for Solrød Kommunes dagtilbud.</p> <ul style="list-style-type: none"> <li>● I forlængelse af den "Styrkede pædagogiske læreplan" udvikles der i løbet af 2020 Retning og mål for dagtilbuddene i Solrød Kommune. Det sker i en proces mellem Familie- og uddannelsesudvalget, dagtilbuddene i Solrød Kommune og forældrene.</li> </ul>	<p>Der skal udvikles Retning og Mål for dagtilbud i efteråret 2020. Et tema i retning og Mål bliver forældresamarbejdet, herunder hvad dagtilbudsområdet ønsker af det fremtidige forældresamarbejde og pejlemærker for udvikling.</p>	

Læringsmiljø – nysgerrighed  
og trivsel -







## Udmøntning af de fælles mål fra direktionens årsplan 2020

Institutionerne og afdelingerne har ansvar for at konkretisere en del af målene i direktionens årsplan i deres egne årsplaner.

De mål, som institutionerne og afdelingerne skal konkretisere, handler om trivsel, nærvær og kompetenceudvikling samt kultur og tænke måder.

I skemaet på næste side ses et samlet overblik over effektmål, resultatmål samt de indsatser, som [indsæt navn på institutionen/afdelingen] vil sætte i værk for at nå målene fra Direktionens årsplan 2020.

Effekt mål	Resultat mål	Indsatser	Status
Solrød Kommune skal være en attraktiv arbejdsplads kendetegnet ved trivsel og nærvær.	Vi vil øge trivsel og nærvær og reducere sygefraværet hos medarbejderne.	<ul style="list-style-type: none"> <li>● Daglejen fortsætter sin tætte kontakt ved sygdom. Sygemeldinger kan kun modtages af leder eller daglig leder.</li> <li>● Der ringes altid til den syge om fredagen for status i forhold til sygdom og børn</li> <li>● Trivsel og nærvær er et fast punkt på alle MED-møder</li> <li>● Vi har i 2019 haft ergoterapeut i alle legestuer og arbejde med løfteteknik, og vi prioriterer også i 2020 hjælpemidler som stiger og el-vogne m.m.</li> <li>● Vi vil i 2020 udbyde dagplejefitness igen. Et forløb som forebygger rygskeer og styrker kroppen, samt skaber trivsel og nærvær blandt medarbejderne på tværs i kommunen.</li> <li>●</li> <li>● Daglejen har i 2019 været ramt af flere langtidssygemeldinger som mærkes blandt de dagplejere der må tage 5 børn i længere perioder. Det øgede antal børn har også skabt merarbejde for alle, hvilket kan ses på sygefraværs statistikken som for 2019 lander på 5,1% hvilket er en forbedring fra sidste år hvor den landede på 5,5%. Daglejens nye måltal for 2020 er 4,75%</li> </ul>	
	Vi vil følge op på trivselsmålingens resultat.	<ul style="list-style-type: none"> <li>● Når trivselsmålingens resultat foreligger i april 2020 formuleres ét konkret mål for, hvordan der følges op på de indsatsområder, som trivselsmålingen har vist</li> <li>●</li> </ul>	
Medarbejdernes ressourcer og kompetencer skal anvendes bedst muligt til gavn for hele kommunen.	Vi vil arbejde strategisk med den enkelte medarbejders og I/A's samlede kompetenceudvikling.	<p>Kommunens kompetenceudviklings katalog forholdes til det kommende års opgaver, og udfordringer. Ved MUS-samtale matches de enkelte medarbejdere med kommende opgaver i forhold til kompetencer og mulighed for kurser og uddannelse.</p> <p>Samtidig inddrages der er en vurdering af den enkelte medarbejders trivsel og ønsker, hvor også fastholdelse af medarbejderen spiller en rolle.</p> <p>2020 fokusområder, politiske mål og direktionens mål, vil blive inddraget strategisk i forhold til kompetenceudvikling, og danne retning for kommende kompetenceudvikling.</p>	



		Beslutninger om kompetenceudvikling skal altid godkendes af øverste leder.	
Solrød Kommune skal som organisation være kendetegnet ved tværgående samarbejde, helhedsorientering, udviklingsfokus, nysgerrighed og mod til kreativitet.	Vi vil udvikle organisationens kultur og tænkemåder.	<ul style="list-style-type: none"> <li>● Vi har i 2019 indledt en dialog med Christians Have og truffet aftale om, at dagplejere og børn kan komme på besøg i sansehaven til gensidig glæde. Vi vil i 2020 fortsætte og følge op på disse besøg og aftaler <ul style="list-style-type: none"> <li>- <i>Åbenhed og inddragelse af borgere og erhvervsliv</i></li> </ul> </li> <li>● Vi vil fortsætte vores samarbejde med Nøddebo og Mose/Pilebo hvor dagplejen inviteres på besøg, og vi vil se på muligheden for at udvide dette samarbejde til andre institutioner. Dette styrker en glidende overgang, og giver større kendskab til hinanden og forståelse for, hvad det er vigtigt vi lærer børnene inden de starter i børnehave.</li> <li>● Dagplejens dag 2020, vil blive afholdt med udgangspunkt i at hver enkelt gruppe, inddrager forældre eller andre i lokalsamfundet, som kan give børnene en oplevelse i form af et besøg på deres arbejdsplads, deres uddannelse som f.eks. gymnastikinstruktør, brandmand eller andet, som samtidig kan skabe en god oplevelse for børnene. <ul style="list-style-type: none"> <li>- <i>Åbenhed og inddragelse af borgere og erhvervsliv</i></li> <li>- <i>Læring og udvikling hele livet</i></li> </ul> </li> <li>● Vi vil i 2020 samarbejde på tværs med biblioteket og aktivitetscenteret samt sundhedsplejen, for at nå ud til potentielle nye dagplejere.</li> <li>● Vi vil i 2020 samarbejde med ejendomscenteret i forhold til ny affaldssortering, og bæredygtighed og vi vil inddrage børnene i affaldssorterings arbejdet. <ul style="list-style-type: none"> <li>- <i>Læring og udvikling hele livet</i></li> </ul> </li> </ul>	



## Dagplejens egne mål

Dagplejen har – ud over de mål, som byrådet har fastsat via de politiske mål, og de mål, som direktionen har fastsat via Direktionens årsplan – også sin egne mål.

På baggrund af den ny dagtilbudslovs implementering, må Dagplejens tilsyn både med dagplejere og privatpassere gennemgå forandringer, som bevirker mindre tilsyn for kommunale dagplejere, og anden dokumentationsform.

Ligeledes betyder den ny læreplan og vores uddannelse en ny evalueringskultur og en stor grad af faglig ledelse.

Dagplejens egne mål er derfor sat for at holde fokus på vores opnåelse af implementeringen af disse tiltag og forandringer.

Målene fremgår af skemaet på næste side.

Effekt mål	Resultat mål	Indsatser	Status
Dagplejens tilsyn opfylder den nye dagtilbudslovs krav.	At dagplejen er kendetegnet ved et professionelt og dokumenteret tilsyn	<ul style="list-style-type: none"> <li>● Der bliver udarbejdet nye tilsynsskemaer</li> <li>● Vi udarbejder Alle med skemaer på alle børn 2 gange årligt</li> <li>● Vi udfører udvidet sikkerhedstjek hvert andet år hos alle dagplejere</li> <li>● Privat passere modtager samme tilsyn og fordeles blandt leder og pædagoger</li> </ul>	
Den styrkede læreplan er grundlaget for trivsel og udvikling af alle børn	Alle dagplejere arbejder ud fra den styrkede læreplan i hjemmet og lege-stuen	<ul style="list-style-type: none"> <li>● Alle dagplejere, pædagoger og leder færdiggør uddannelse i den ny styrkede læreplan</li> <li>● Den styrkede læreplan er fast punkt på dagsorden på alle p-møder.</li> <li>● Kommende kompetenceudvikling skal understøtte arbejdet med den ny styrkede læreplan, og forandringsledelse.</li> </ul> <p><i>- Læring og udvikling hele livet</i></p>	
(Dette mål er Fortsat fra 2019 under Implementering af sundhedsstrategien)  At styrke børns sundhed og fællesskab	At der skabes sunde børnefællesskaber og større trivsel  Målet understøtter pejlemærkerne: Trivsel og udvikling hele livet og tryk-hed sundhed og værdighed i alle aldre	<ul style="list-style-type: none"> <li>● Der er indledt samarbejde med Fysioterapeuterne, som deltager på vores store personalemøde 29 januar 2020, og fortæller om børn og bevægelse. Herefter kommer de alle grupper rundt og arbejder med børn og dagplejere omkring bevægelse</li> </ul> <p><i>- Trivsel og udvikling hele livet</i> <i>- Tryghed sundhed og værdighed i alle aldre</i></p>	
		●	
		●	
		●	

		●	
--	--	---	--

